

大空の子

学校教育目標

- 知恵をみがき
- 清い心をはぐくみ
- 身体をきたえる子

令和3年9月29日(水)

帯広市立大空小学校

校長 川上 裕明



どうなる？緊急事態宣言

延長の効果もあってか、国内・道内の感染者数はぐっと少なくなってきました。管内も「感染報告ゼロ」の日が多くなっています。しかし、気の緩みは禁物ですね。

緊急事態宣言で学校の様々な活動が変更・中止を余儀なくされています。授業参観日はオンラインでの実施として、各学級動画の視聴限定アドレスを先日お伝えしたところです（[該当学級の保護者のみにお知らせしています～「限定」なので検索してもヒットしません](#)）。10月上旬までの公開予定ですので、ぜひご覧ください。

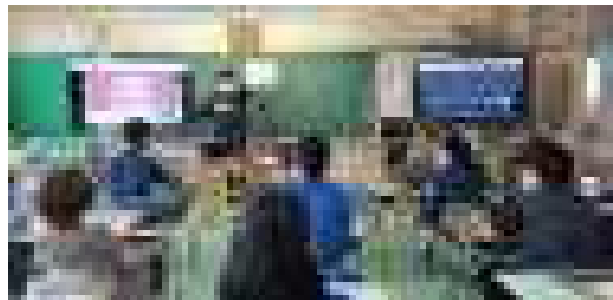
緊急事態宣言中にストップしていた様々な学習活動は、10月に宣言が解除されたら再開する予定で準備しています。

プールでの水泳学習は、宣言が明けたらこれまでと同じように感染予防しながら実施します。ただ、宣言期間中止になった分の代替日は用意されていません。

6年生の修学旅行は、10月28日（木）～29日（金）に日程変更し、胆振方面で実施します。旅行前の期間、特に6年生とご家族には健康管理にご留意いただき、「児童が熱があって参加できない」「家族が風邪症状で参加できない」などならないようご協力ください。

10月29日（金）には、1・3・5年生の学習発表会を予定しています（偶数学年は11月26日予定）。今のところ保護者の方に限定してご来校ご参観いただく予定ですが、その時点での感染等の状況を踏まえて判断し、ご連絡させていただきます。

先日は、先生方で「コロナで学級閉鎖が続いた場合のオンライン授業」研修を行いました。家にいる児童とタブレットで担任がつながって、学活や授業などで学び続けることが目的です。学校での授業をそのまま行うことは難しいですが、今後も「何ができるか」「どうすれば効果が上がるか」研修を重ねます。「もしも」の際には保護者の方のご協力もいただくことになると思いますので、よろしくをお願いします。



より良い大空小学校を作るためのアンケート

(掲載するために表現を少し変えさせていただいています)

- テストの振り返り、授業時間内にできなかったプリントなど、学校でやってくれるのはありがたい。
- 家で勉強を全然しないので、宿題をすれば授業についていけるような宿題を出してほしいです。
- 文字を書く力が弱いようで気になっていたのですが、面談で先生に相談するとアドバイスをもらえ、ありがたかったです。その後も先生が細かく字をチェックしてくれているので、本人も少しずつではあるが気にするようになってきています。変化が見られて嬉しく思っています。少しの時間でも先生と話せる面談があると嬉しいですね。
- なかなか宿題が進まない日が多かったが、先生からのアドバイスもあり、あまり言わずにほっといたら、学童で終わらせてきたり、家でやっても帰宅後すぐに終わらせています。劇的に変化した姿に驚いています。以前は、あれこれ言ってばかりで私自身も疲れてたのですが、今は誉めているだけなので、私も息子も穏やかに過ごせています。適切なアドバイス、ありがとうございます。先生と話せる時間は、貴重ですね。今後もそんな時間がありますように…

私も2人の子の親で「子どもが家で勉強しない問題（……）」には悩まされたので、明確なお答えができず恥ずかしいのですが。

昨年度末の『大空の子』では「自己決定理論」についてお話ししました（ホームページなどご参照ください）。小学生のうちには保護者や教員との「関係性」を生かしながら自らの「有能さ」を自覚させ、「自律性」につなげていくのがポイントかと。年度当初にお渡しした『家庭学習の手引き→』も参照いただき、学校にもご相談いただきながらトライしていきましょう。



- 教職員の方々は子供のランドセルを持ったことがありますか？もう少し子供たちの荷物の軽量化を考えて下さい。
- 年生になってから先生とうまくいっていないようです。勉強でわからない所を尋ねると教えてもらえなかったり、怒った口調で言われて、何かあっても聞けないと言っています。それまでは手厚くして頂いていたので、少し戸惑っています。学年が進んで、自立してほしいというのも理解できますが、もう少し段階を踏んでからなど本人にも説明してから指導してほしいです。

このアンケートでいただいたコメントは、全教職員で共有しています（「無記名状態」）ので、それぞれの教員がデータやコメントを受け止めながら指導に生かしています。

児童の持ち物について、重い教科書や学習用具など教室に「置き勉」するものも多くなりましたが、絵の具セットやリコーダー（洗浄が必要）などは持ち帰ることもあります。今後も、重いものの持ち帰りが重ならないように配慮します。教員の指導の際の姿勢については、その後はどうでしょうか。担任にご連絡いただくとうれしいですが、校長にお電話いただいてもけっこうです。児童のより良い学びの環境作りに、ご協力お願いします。

○学校のことをあまり話してくれないので、どういう学校生活を送っているのかわかりません。おたより帳などあって、学校の様子を知れると嬉しいです。

○コロナで、行事も減り学校に保護者が行く機会が減っているので、仕方がないかと思いますが、子ども学校での様子が見えにくいと感じています。

○いつもお世話になり、ありがとうございます。先生方は子どもに寄り添ってくださるので安心していきます。特に学級通信では様子がわかり嬉しいです。先生のご苦勞を察しつつも楽しみにしています。ありがとうございます。

○先日の運動会は子供も大人も楽しかったです！ありがとうございました！いつもお便りで学校の様子はとてもわかりやすいです。楽しい授業ばかりで感謝しております。

○先生方には、大変お世話になっています。息子がつらいとき寄り添って下さり、先生を信頼して安心して学校に通えるようになりました。これからもよろしく願います。

新型コロナの関係でご来校いただく機会が極端に減り、ご心配をおかけしていることと思います。「低学年のうちは何でもお話ししてくれたのに、大きくなってから口が重くなってきた」などもよく聞く話です。子どもに限らず、人は時と場に應じたいくつもの「自分」を使い分けながら成長していくものですが、親の知らない学校での姿や友だちとの関係性など、気になることは多いですね。ホームページの行事写真や学級通信などをネタにしながら学校での様子を尋ねてみたり、親同士のネットワークを密にして情報交換したりも有効です。もちろん、気になることは学校にもご連絡ください。

○給食の時間が短いようです。ゆっくりよく噛んで食べることを心がけるように伝えていますが、時間が足りないようです。大好きなメニューをおかわりできても、食べる時間がなくなって、大変だったと話しています。よく噛むことは、身体全体のためにも、特に成長のためにも良いことだらけだと聞いています。よく噛んで食べる時間を確保しつつ、先生からもご指導頂けるとありがたいです。

給食時間は、あっという間に食べ終わって時間をもてあます児童あり、なかなか箸が進まない児童あり、担任も日々奮闘しているところです。ただ、たしかに「よく噛んで食べる」ことは良いことづくめの大切な習慣ですよね。指導に生かしたいと思います。

○ちびっこ公園の石が転がされていたことを報告した際には、すぐに対応し、指導して下さったこと、感謝しています。これからもよろしく願います。

○ちびっこ公園で学校後に遊ぶ機会が増えました。遊んだ後、お菓子の袋や服の忘れ物があります。片付けていますが、学校でも、今一度ご指導よろしく願います。

○放課後、自転車の乗り方が危険だと感じる児童を度々見かけます。住宅街の小さな道路を横並びで車道の中央辺りを走りそのまま確認せずに交差点を曲がる、歩道のある大きな道路で歩道ではなく路側帯を走っている、大きな道路で横断歩道ではないところを渡る、スピードの出し過ぎなど。先日、交通安全指導があったばかりですが、子供は時間が経つと気が緩んだり、友達と一緒にだとそこまで意識が回らなくなることがあると思います。学校でも定期的に確認や声掛けをして頂けると助かります。

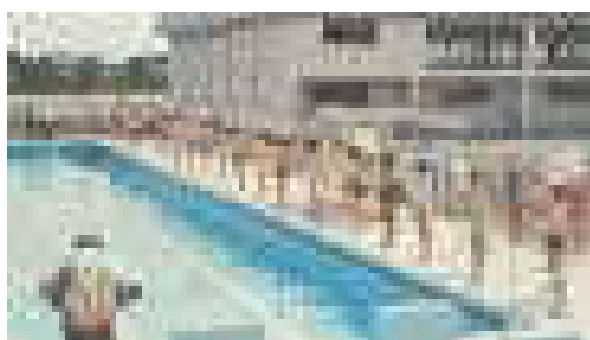
児童の放課後の生活について、保護者の方や地域の方から情報提供いただくことがしばしばあります。担任から学級指導したり、保護者と急ぎ共有したいことはメール連絡させていただいています。

まずは「安全第一」で過ごせるよう、特に交通安全には注意したいですね。公園での遊びには、学校からの指導が行き届かないことが多くあります。ご家庭でも様子を聞いていただきながらご指導ください。特にこれから日没がぐっと早まります。帰宅時刻（9月まで17時、10月から16時）はあくまでも目安ですので、反射材の着用などと合わせてご家庭でのルールを定めていただきたいと思います。

10月1日は開校記念日

昭和45年（1970）年に開校した大空小学校の、最後の開校記念日です。

昨日は、「大空小学校のあゆみ」について全校児童にお話ししました。残りわずかとなった大空小学校での生活、大切に過ごしていきたいと思っています。



令和3（2021）年10月の予定

1日	金	開校記念日
2日	土	
3日	日	
4日	月	ALT 『あゆみ』発行
5日	火	ALT プール(1、2、3年)
6日	水	
7日	木	プール(2、6、そら、4年)
8日	金	はぐくーむ(6年)
9日	土	
10日	日	
11日	月	ALT 給食費(高)
12日	火	ALT 給食費(中)
13日	水	ALT 給食費(低)
14日	木	給食費(予)
15日	金	
16日	土	
17日	日	
18日	月	
19日	火	
20日	水	
21日	木	はぐくーむ(4-2)
22日	金	はぐくーむ(2年)
23日	土	
24日	日	
25日	月	
26日	火	
27日	水	
28日	木	修学旅行(6年)
29日	金	修学旅行(6年) 開校記念学習発表会(1、3、5年)
30日	土	
31日	日	

* 変更は各学級通信でご確認ください。

←写真は「昭和49年プール開き」「昭和58年1400人を超える児童で行われた運動会」