

大空の子

学校教育目標

- 知恵をみがき
- 清い心をはぐくみ
- 身体をきたえる子

令和2年9月29日(火)

帯広市立大空小学校

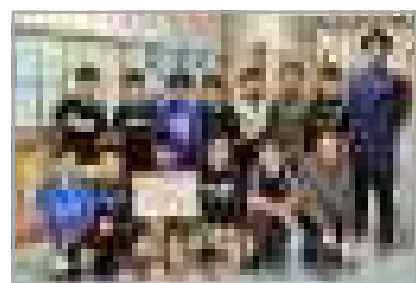
校長 川上 裕明

改めて「3つの『あ』」

先週は、市内の小学校と高等学校で相次いで新型コロナウイルス感染が報道されました。「withコロナの時代」、コロナにはいつ・どこで・だれが感染しても不思議ではない（「気付かないうちに感染している」場合もあるのかな……?）のが現実です。報道された学校の児童生徒や保護者、先生方のことを考えると、胸が痛いです。

他にも、小学校教員が採用前に起こしていた事件の報道があったり、「市内の事務所で起きた強盗事件」への対応など、様々なことがありました。

改めて、学校の最重要課題「3つの『あ』」のその1の「あんぜん」を大空小学校の児童に保証するよう、気を引き締めてまいります。

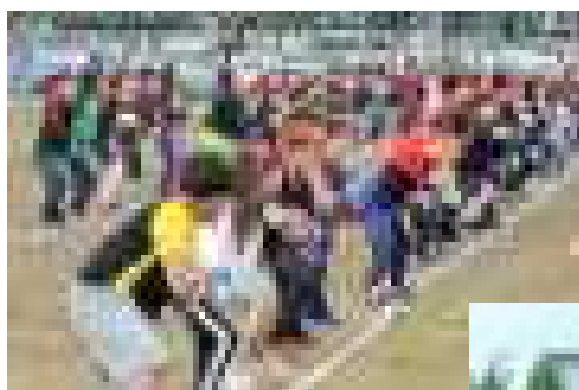


がんばる大空っ子

大空JrFC

第33回財団杯U-12サッカー大会

Gブロック 優勝



よさこいパワー

運動会で恒例の、5・6年生によるよさこいソーラン、練習に取り組む6年生の熱い踊りと5年生の懸命さが伝統です。

運動会のなくなった今年ですが、その伝統を

大切に受け継いで、よさこいソーランが行われました。駆けつけてくださった保護者の方の見守る中（ソーシャルディスタンスのご協力ありがとうございました）、小雨の雲も吹き飛ばし、グラウンドを響かせて元気に演舞しました。



よりよい大空小学校を作るためのアンケート 保護者コメントより

いただいたご意見の表現を多少変えながらご紹介しています

○手洗いうがい等コロナに対して注意されている事とは思いますが、手指消毒のスプレーとか玄関等になように感じますが、何故ないのですか？外出するとどこに行っても置いてあると思います。

本校では、「帯広市学校再開に向けた方針」に準じて、児童と教職員にはとにかく手洗いを励行しています。登校時など校舎に入った際、トイレの後や給食の前はもちろん、学習の内容によっては1時間に数回手を洗うこともあります。市内の学校はどこも同様ですが、児童数が多く手洗い場が十分に使えない学校では、登校時に玄関付近で手指のアルコール消毒をしているところもあるようです。本校も、職員玄関には来客用の消毒液を設置していますので、どうぞご利用ください。

○休校時は、後半のときのように時間割と課題の配布を希望します。できればオンライン授業をして欲しいです。無理なら復習だけでなく、新しい単元を予習する形にしてほしいです。課題は段階別にして、さらに進めたい人はこのプリントという形で量を増やしてほしいです。

3～5月にかけての休校期間中は、保護者の方や祖父母の方にも大変ご協力いただきありがとうございました。オンライン授業についての要望もいただいており、今後は国のGIGAスクール構想により1人1台のタブレットが配布されると、その可能性も大いに広がります。なお、「低学年ではオンライン授業がどの程度可能か」「インターネット環境がない家庭はどうすべきか」……など課題は山積していますが、他校や他国の実践を参考に、児童の学びを止めないよう研究を進めていきます。

○南の森からの通学は、朝は7:30に家を出ないと間に合いません。2.2kmです。義務教育学校になったら今の中学校の校舎まで約2.9kmです。自転車通学も考えて欲しい。

○通学路について「おおぞら安全マップ」に「通行注意道路」として指定されている箇所（南の森西5、6丁目、ウツベツ川を越えたパークゴルフ場沿い）です。朝、帰りも車の量が多く、大人でも歩いている時は危険を感じます。片方に歩道があり、もう片方は歩道はわずかです。この歩道も冬には雪に埋もれています。見通しの悪い日などはとても不安になる通学路です。

帯広市の小中学校の設置基準は、国と同様「小学校はおおむね4km以内、中学校はおおむね6km以内」となっています。4kmもあると大人の足でも1時間はかかりますので、厳しい基準ですね。ただ、小学校は中学校とくらべて帰宅時刻が早いことや、以前に市内中学校で生徒の自転車が加害者となる交通事故が発生していることなどを踏まえ、安全面から自転車通学は許可しておりません。

通学路には、道路幅や街灯、交通量や除雪状況などで注意はいっぱいです。ご指摘の道路も、通学路から外してしまうとすごく遠回りをしなくてはならなくなる苦渋の箇所です。道路改善や除雪依頼など、学校も常に要望していますので、保護者の方からもぜひ市に要望していただきたいと思います。

一歩前進 大空小学校 ～わくわく・すくすく・ほかほか～

○名前を記入するとなると意見が書きづらいです。子供が先生に何か意見を聞いたり、助けを求めても、無視をされると話してきます。忙しかったり、各々先生の考えなんだろうが、1人1人の子供達の意見や話を聞いて、寄り添って下さい。

アンケート用紙は「よろしければお名前をお書きください」としてありますが、匿名でもけっこうです。ただ、お名前があれば校長から返信することができます（今年は遅くなっており申し訳ありません……）ので、記名していただくとありがたいです。ご指摘の件、教室には1人か2人の教師しかおらず、なかなか一度に全ての児童に答えることが難しいのですが（私もよく校長室に遊びにきた児童から「私の話も聞いて！」と怒られます）、今後なるべく多くの児童からお話を聞けるよう、教職員一同で心がけます。ただ、「助けを求めても無視をされる」のはあってならないことですので一層注意しますし、保護者の方からもお気づきの点は担任にお知らせいただくと助かります。

○子供同士のゲームでのいざこざが、よくある。

○帰宅時間（遊び）、高学年は17：30～18：00頃まで遊んでいる子が沢山います。17：00に帰宅と学校側からも再度伝えて頂けるとありがたいです。

オンラインゲームでのトラブルは、しばしば聞かれます。「大人の目の届かないところで、子どもが何をしているか」、大人同士のネットワークを大切に見守っていきたいですね。帰宅時刻については、お知らせをいただいてすぐに全学級で指導しましたが、その後の様子はどうでしょうか。

○年度のはじまりぐらいに、何月から6時間授業が始まって、何曜日が何時間授業かというのが前もってわかると助かります。変更はあると思いますが、ベースとなるものが、あると良いです。仕事のシフト希望や子供の療育や習い事の時間の調整などがあるので。

「学年ごとの基本のパターン」はあるのですが、なかなか基本どおりにいかない日が多く、特に今年度はご迷惑をおかけしています。ご意見のとおりですので、心がけます。

○微熱があっても登校して来たり、感染者が居る地域に遊びに行ってきたなど、子供は不安がっています。持病もあり、反射的にその子が近づいてくると離れると言います。私も差別や偏見は持ちたくありません。このような時期ですので保護者の方も配慮して頂かないと、イジメにつながるかもしれないと思います。

児童全員に「健康観察カード」を記入してもらい、全員の分を毎朝確認しています。学校生活の中で発熱した場合はすぐにご家庭に連絡して早退してもらっていますが、朝に熱があったりその他健康に不安があった場合は、登校せずに家庭で様子を見てほしいと思います。ご意見いただいたように、友だち同士で余計な心配をしなくてもすむように、ふだんの生活でも注意したいですね。

ご紹介したいコメントがまだまだたくさん！次回に続く

残念……

9/18は、前々週の雨天で延期になった遠足の代替日でした。ところが……。



今年度2度目の「お弁当の日」、ご協力ありがとうございました。

10/1は開校記念日

10月1日（木）は、大空小学校の誕生日です（川上と同じてんびん座ですね）。

大空小学校の開校は昭和45（1970）年ですから、今年で満50歳（川上より少し年下ですね）。「♪拓け伸びゆくみんなの体で……」で始まる校歌は、初代校長先生の大村剛先生による作詞作曲です。

令和4年に開校になる大空学園義務教育学校の校歌と校章は、今年度末をめどに決まっていく予定。楽しみです。



校章は森戸春樹先生の作品。
 たくさんの卒業生を生み育てきた大空小学校の歴史も、あと1年半となりました。

令和2（2020）年10月の予定

1日	木	開校記念日
2日	金	あいさつ交通安全指導
3日	土	
4日	日	
5日	月	学校教育指導訪問
6日	火	ALT
7日	水	ALT
8日	木	
9日	金	児童会役員選挙演説会
10日	土	
11日	日	
12日	月	給食費(高)
13日	火	給食費(中)
14日	水	修学旅行(6年) 給食費(低)
15日	木	修学旅行(6年) 給食費(予)
16日	金	修学旅行回復休(6年)
17日	土	
18日	日	
19日	月	耳鼻科健診(1年) 『あゆみ』発行
20日	火	1日防災学校(避難訓練)
21日	水	ALT
22日	木	歯科検診
23日	金	
24日	土	
25日	日	
26日	月	
27日	火	クラブ(反省) 食育(1年)
28日	水	ALT
29日	木	
30日	金	
31日	土	

* 予定変更は各学級通信でご確認ください。